



衛生福利部國民健康署

Health Promotion Administration, Ministry of Health and Welfare

長照機構

防疫懶人包



長照機構 防疫懶人包

面對**新冠肺炎（COVID-19 病毒）**，

長期照顧機構該怎麼做呢？

就讓長照懶人包——替你解惑！

✓ 對象

✓ 情境

1. 提供員工及居民－

- 防疫教育及演練
- 即時更新疫情資訊



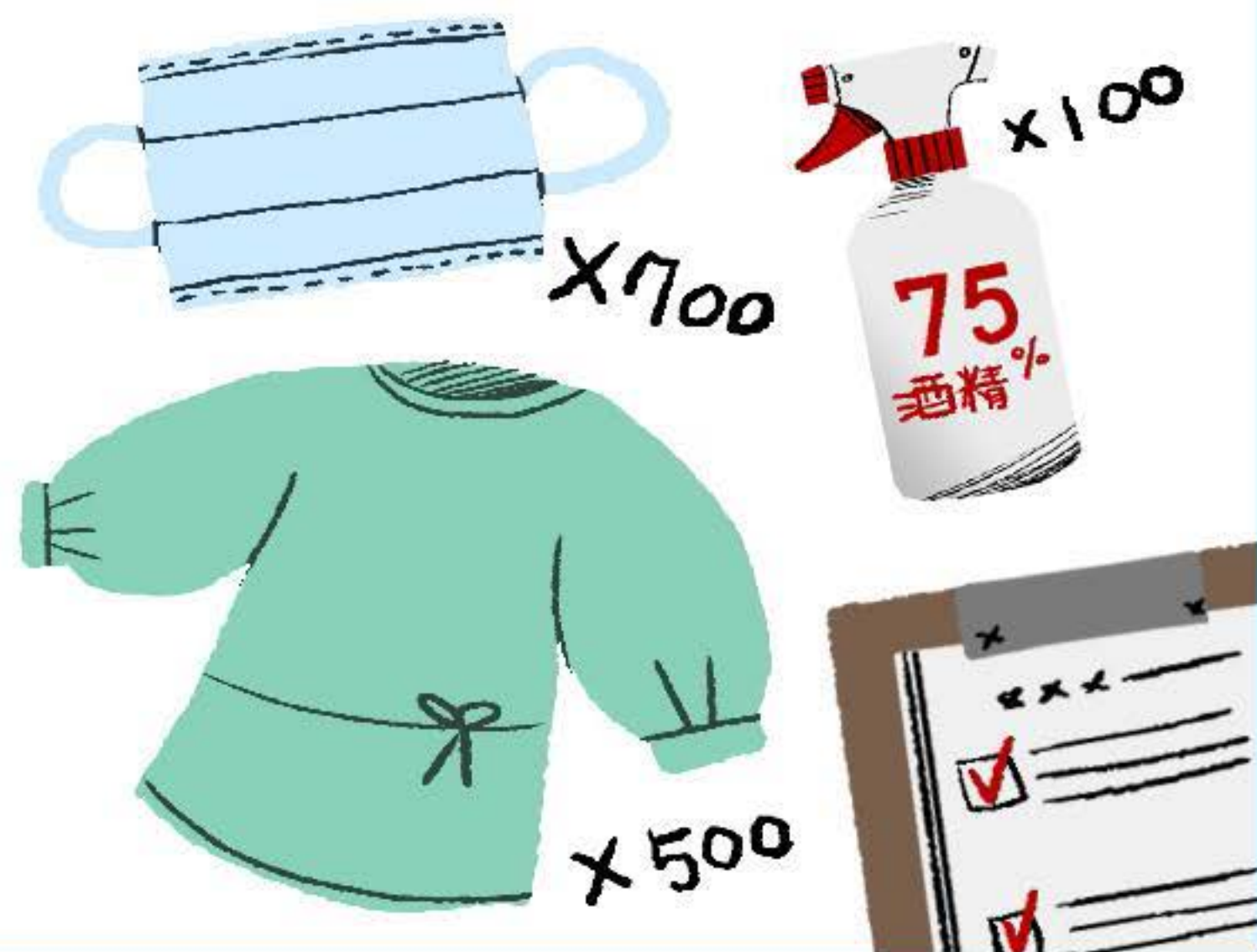
2. 訂定應變計畫

住民新入住及返回管理計畫、
人力備援機制、隔離安置計畫



3. 檢視防疫

物資庫存量



4. 加強環境清潔



使用 **1000ppm**
漂白水消毒



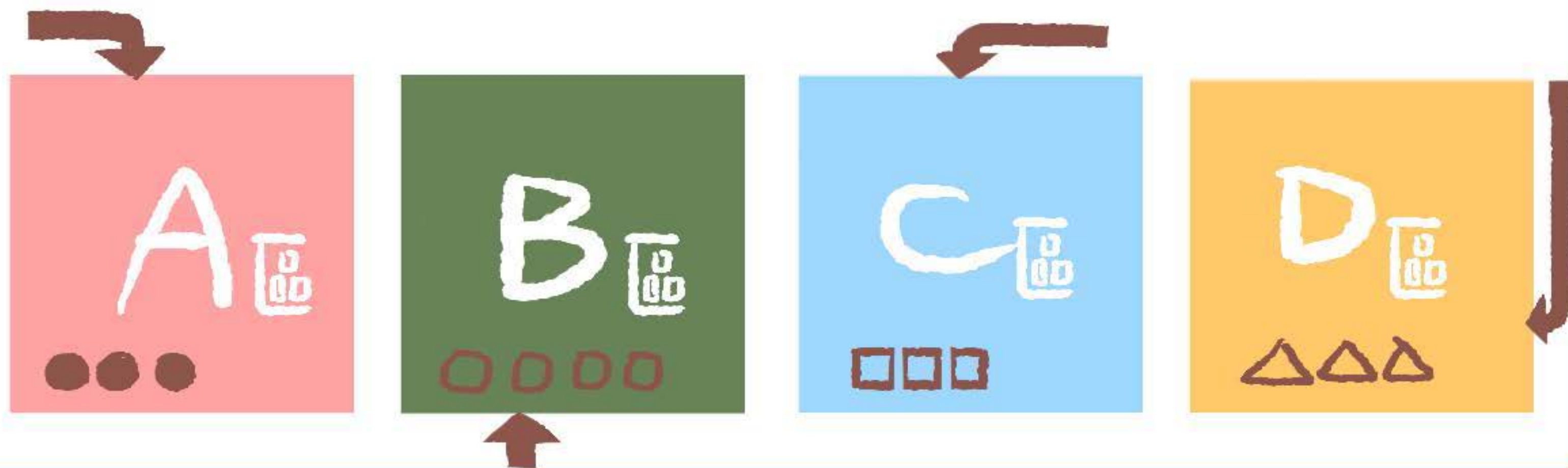
增加清潔頻率



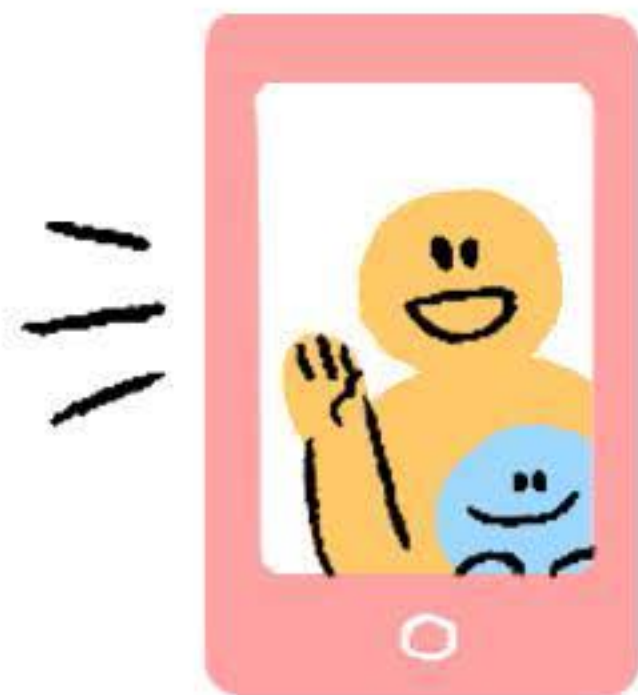
增設洗手點(乾 濕)
張貼洗手步驟圖
提供擦手紙

5. 工作區域、動線分區分流規劃

含行政人員、醫護或照顧服務員、
清潔人員之活動地點。



6. 規劃訪視管理機制



提醒訪客可用
視訊、LINE 或
電話關懷住民



提醒對住民
適時增加關懷
強度及次數



察覺住民的心理需求有
異狀時，可連結專業人
員協助或撥打 **1925** 專
線諮詢。

7. 加強監測住民相關症狀

發燒

咳嗽

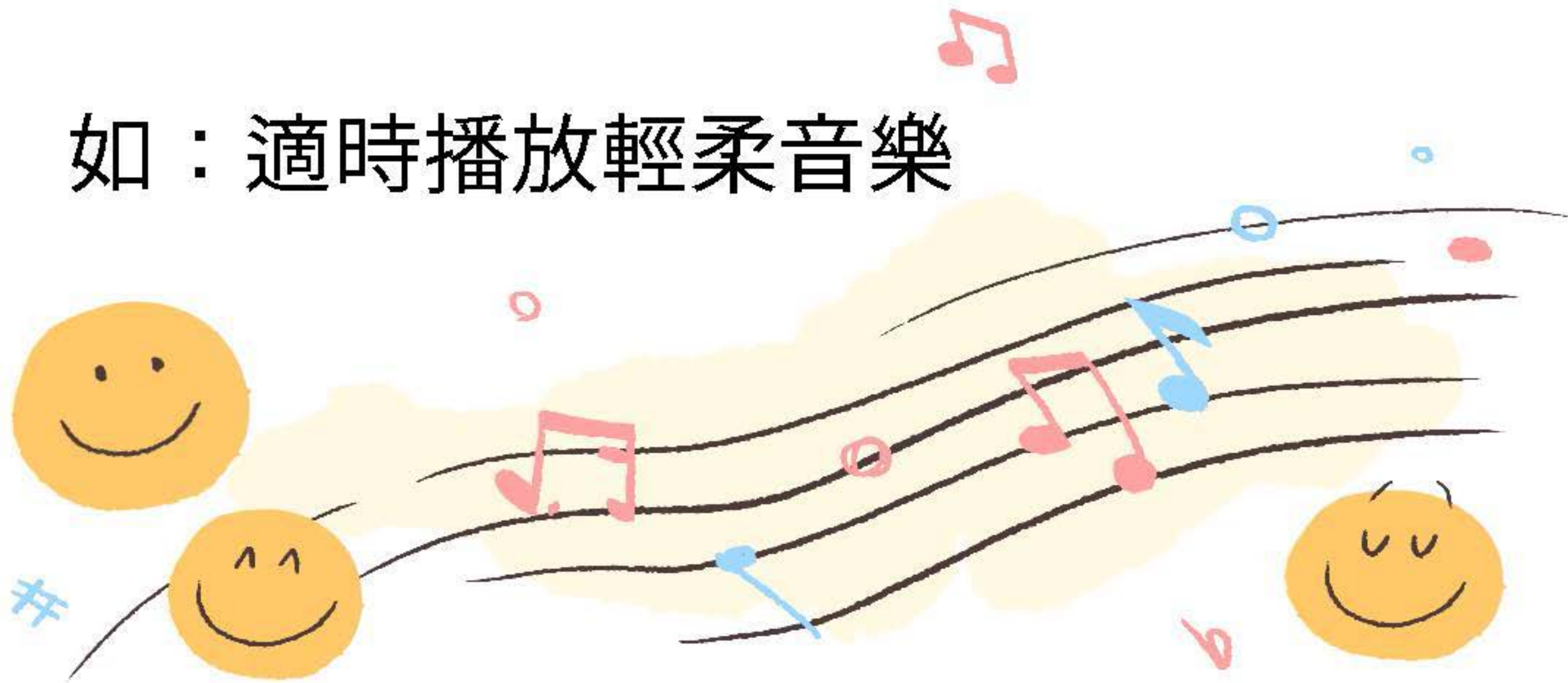
呼吸急促

全身倦怠



8. 營造機構內溫馨友善的環境氛圍

如：適時播放輕柔音樂



9. 機構內若有發現疑似案例

機構內若有發現疑似案例（服務使用者或員工），須第一時間通報衛生單位，及通知中央與地方主管機關。

依指示佩戴口罩儘速就醫，並請務必告知醫師旅遊史、職業別、接觸史（如員工同住家人）及是否群聚（TOCC），以及時診斷通報。



機構內的每日生活—

各職類工作人員

護理人員



清潔人員



保全人員



備膳人員



行政人員

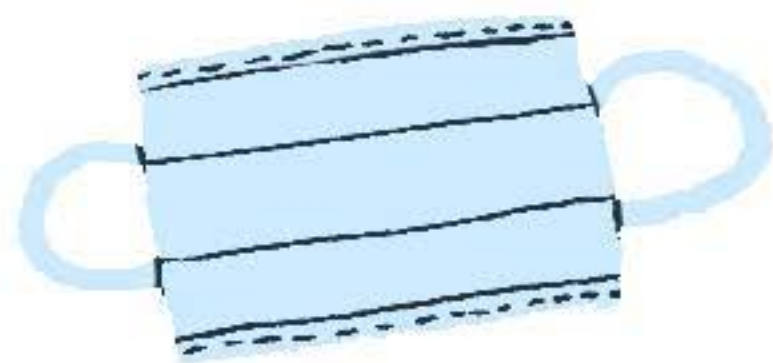


照顧服務員



工作人員每日需注意

工作時
須配戴口罩



每日早晚
量體溫



勤洗手
酒精消毒



工作人員每日需注意

若有以下**任一情形**，**暫勿前往機構上班**：

1. 直接照顧服務對象之工作人員
於自主健康管理 14 天期間
2. 工作人員有發燒或呼吸道症狀
3. 工作人員符合具嚴重特殊傳染性肺炎
感染風險者



向住民及其家人解釋一

院內活動改變或受到限制之原因

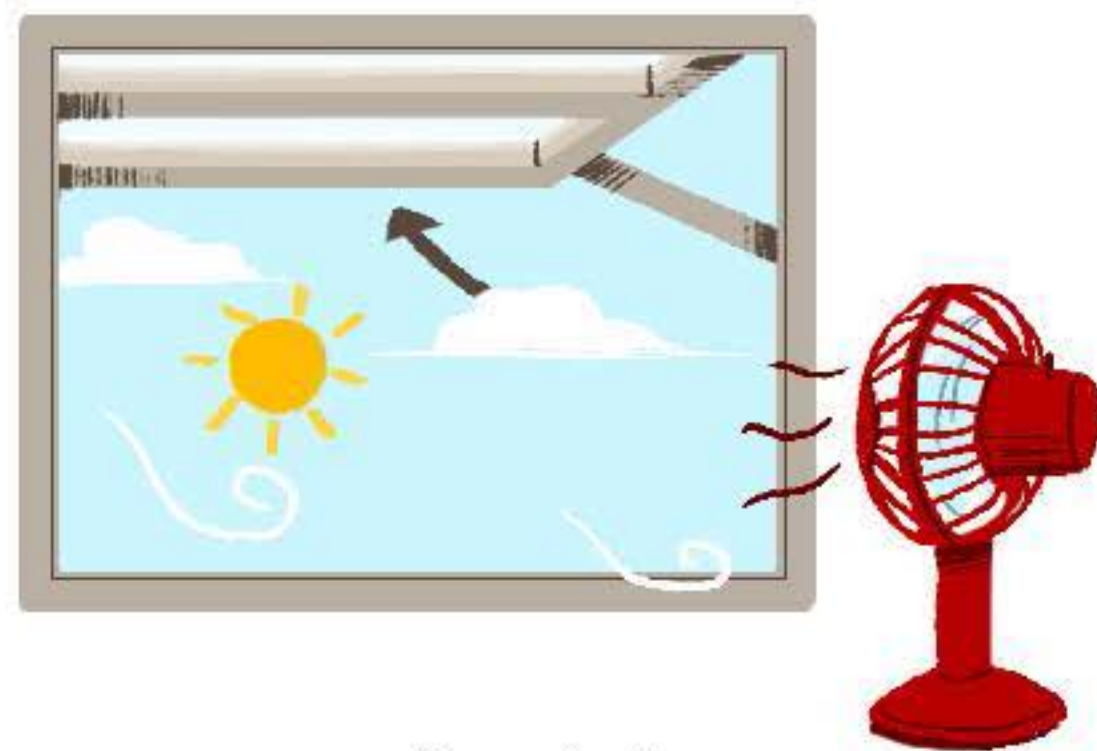
阿公，您雖然暫時沒辦法見到阿嬤，
但是我們一定會好好照顧她的！

請放心！

清潔環境時



1. 工作時
須配戴手套



2. 保持
通風、明亮

清潔環境時

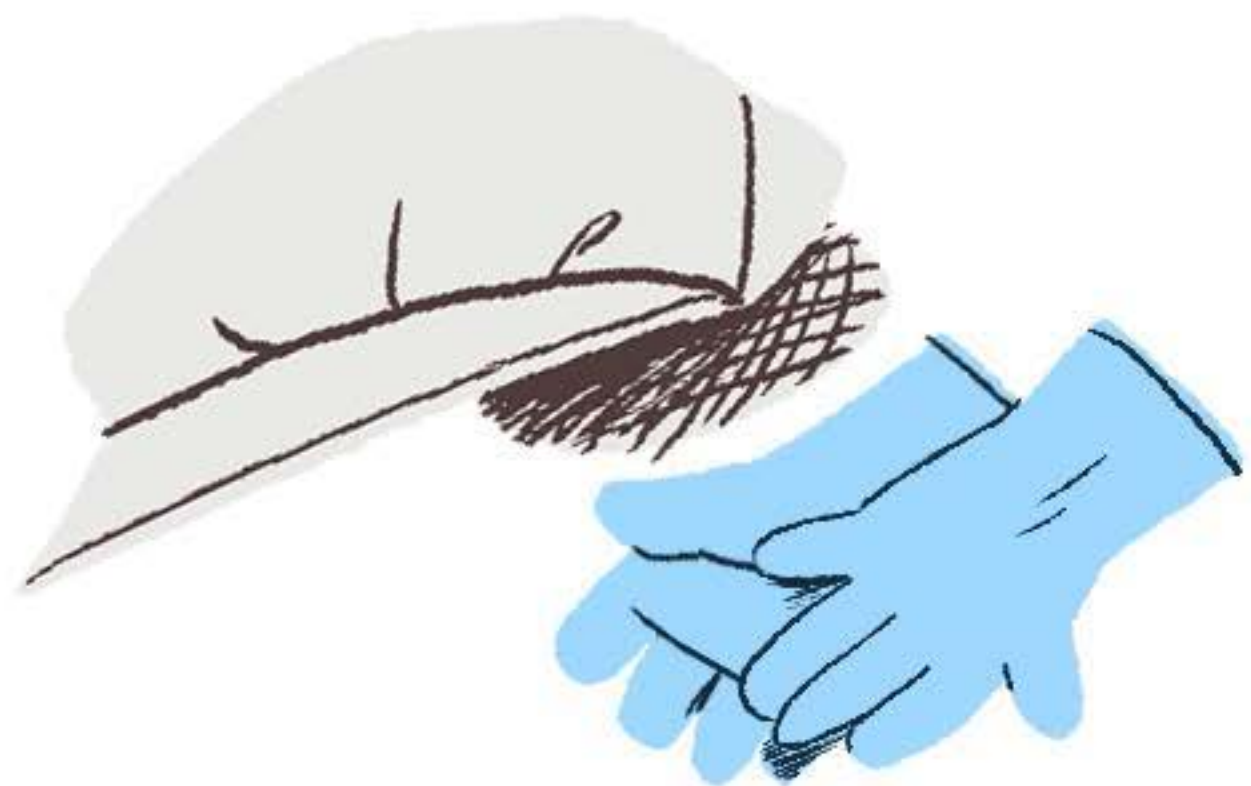


3. 分區分樓層、
不跨區工作



4. 使用 1000ppm 消毒
水清潔地面、桌椅、
樓梯扶手、電梯按鈕

備膳時



1. 工作時須配戴
手套、衛生帽



2. 處理食材前後、
打菜一定要洗手

用餐前後

協助住民濕、乾洗手



用餐時



吃飯前後
要洗手

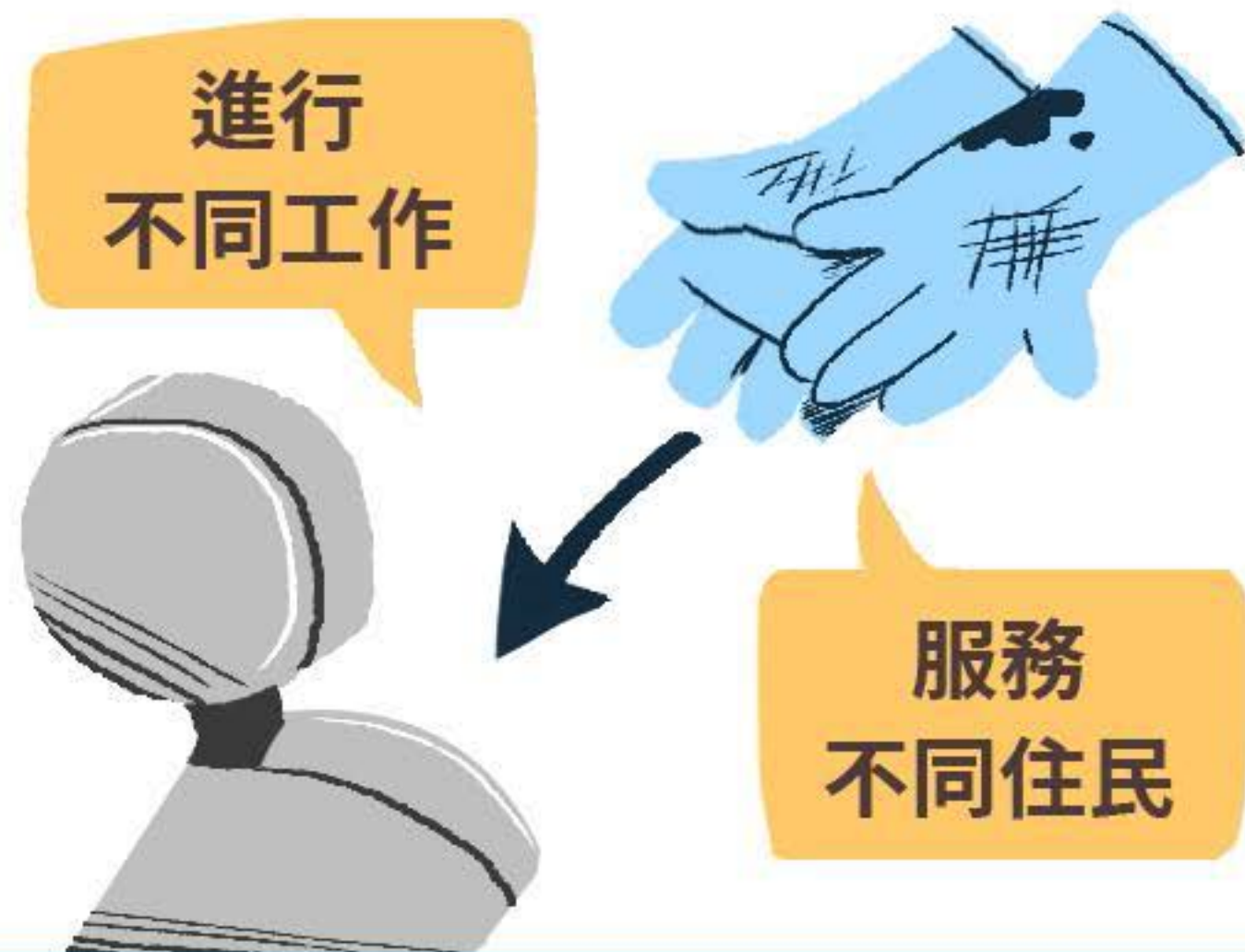


減少吃飯時
交談機會

進行護理工作或照顧服務時

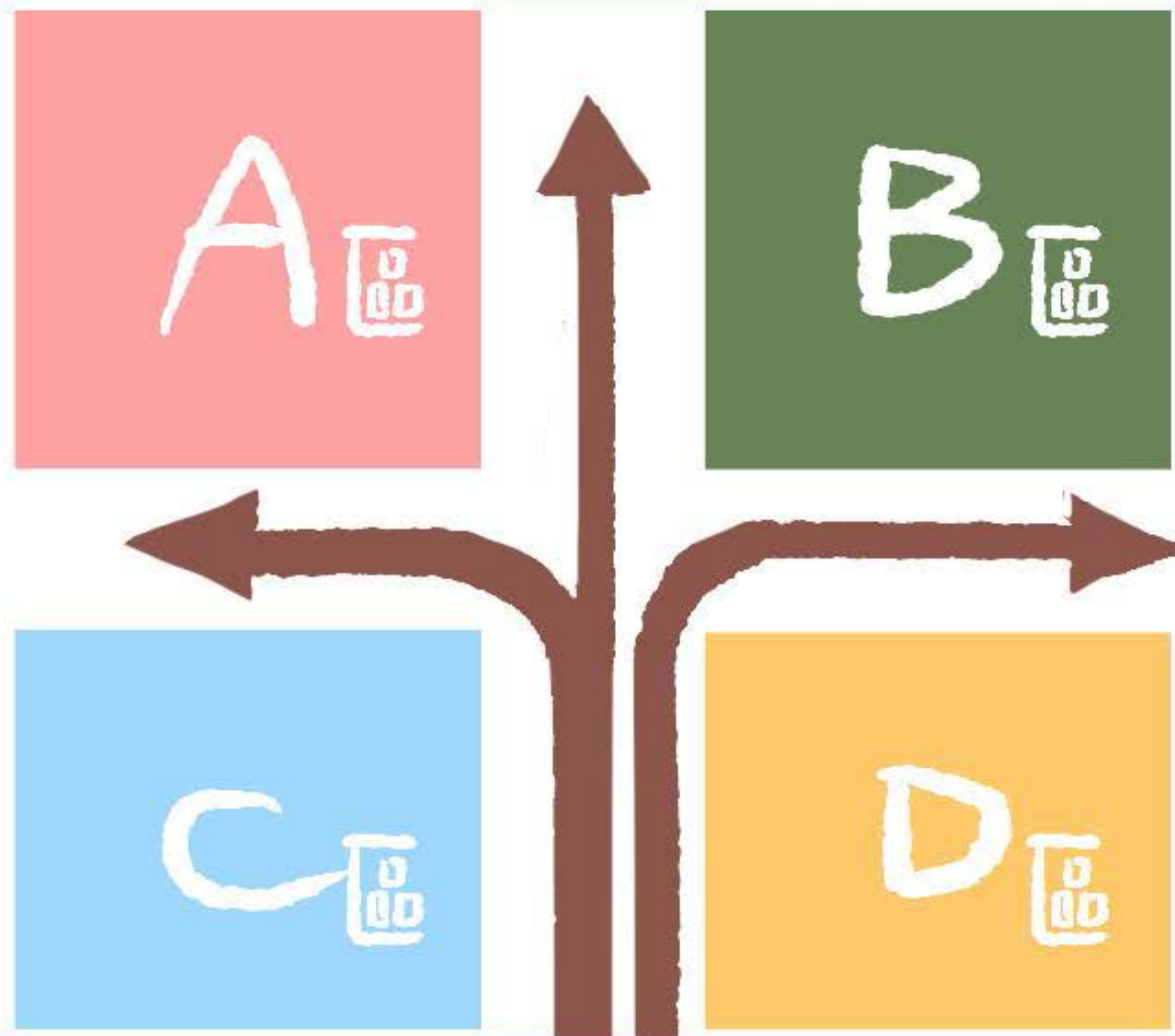
1. 洗手或使用酒精消毒，並更換手套

更換尿布墊、抽痰、管餵食、尿管、傷口敷料護理、協助沐浴、洗臉、刷牙、整理床鋪、協助更衣



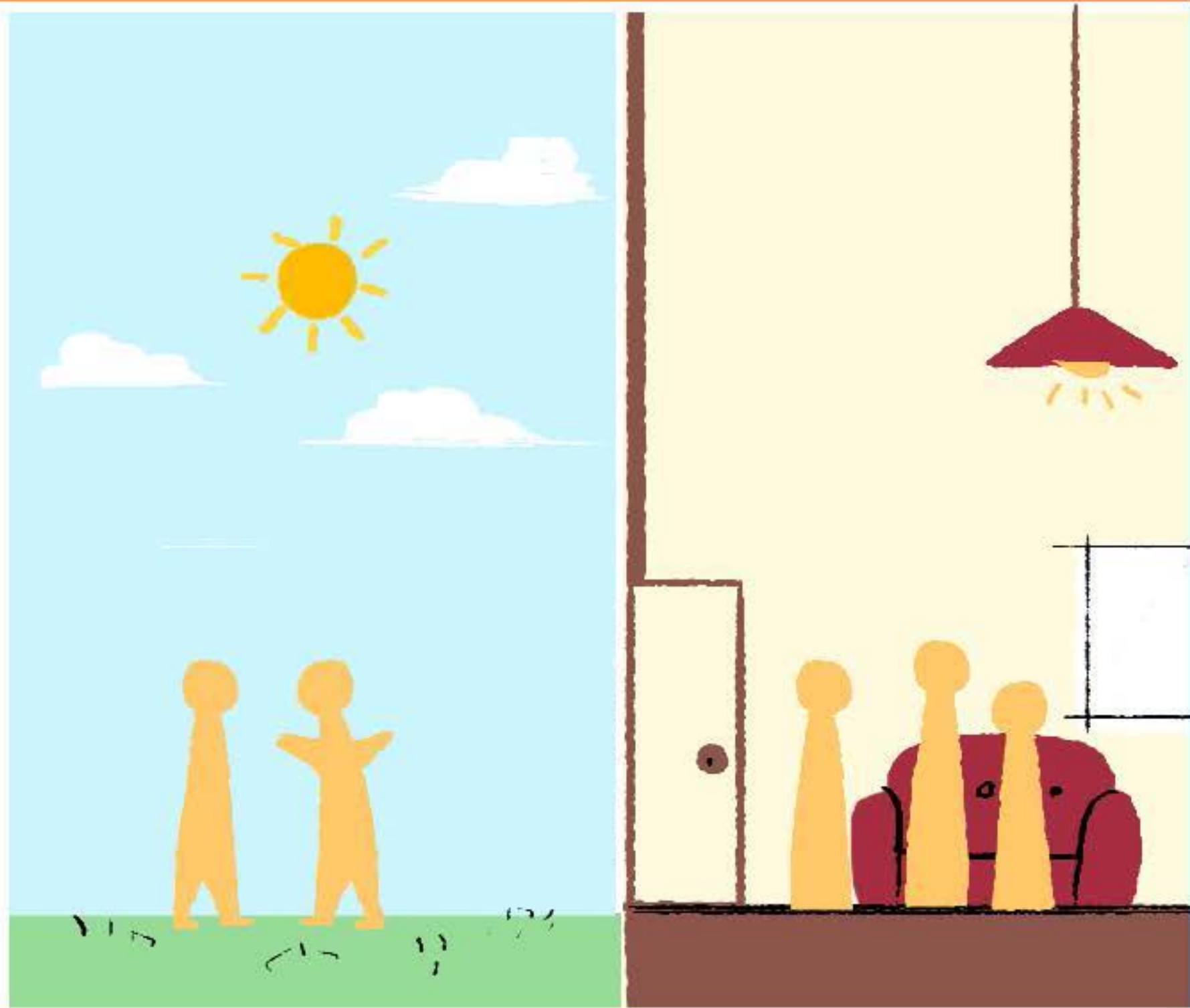
進行護理工作或照顧服務時

2. 工作分區、
動線分流、
不跨區工作。



陪伴住民時

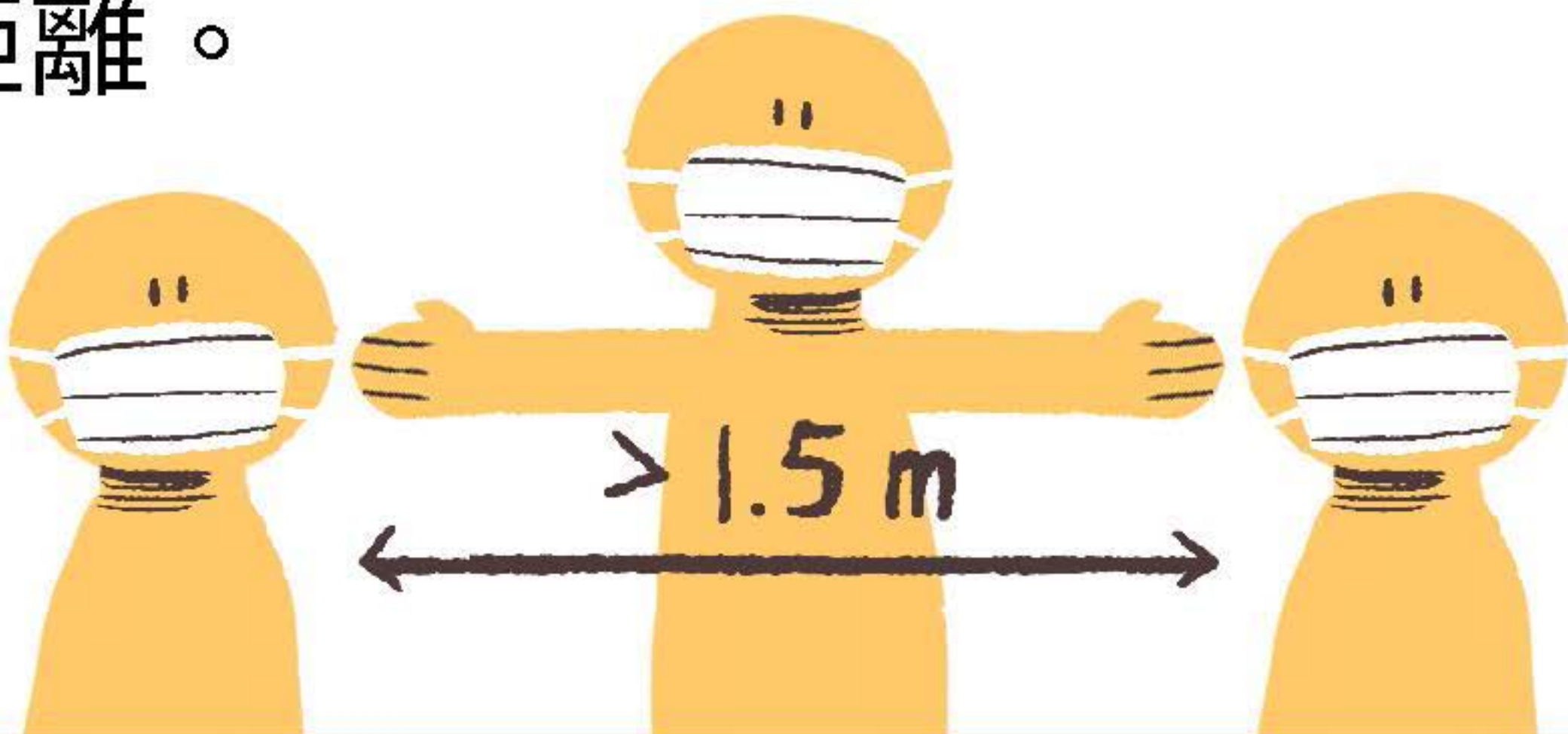
1. 活動地點須
分區
分層
分時段 活動



陪伴住民時

2. 協助住民間保持至少 **1.5 公尺以上**
安全距離。

不親吻
不握手
不擁抱



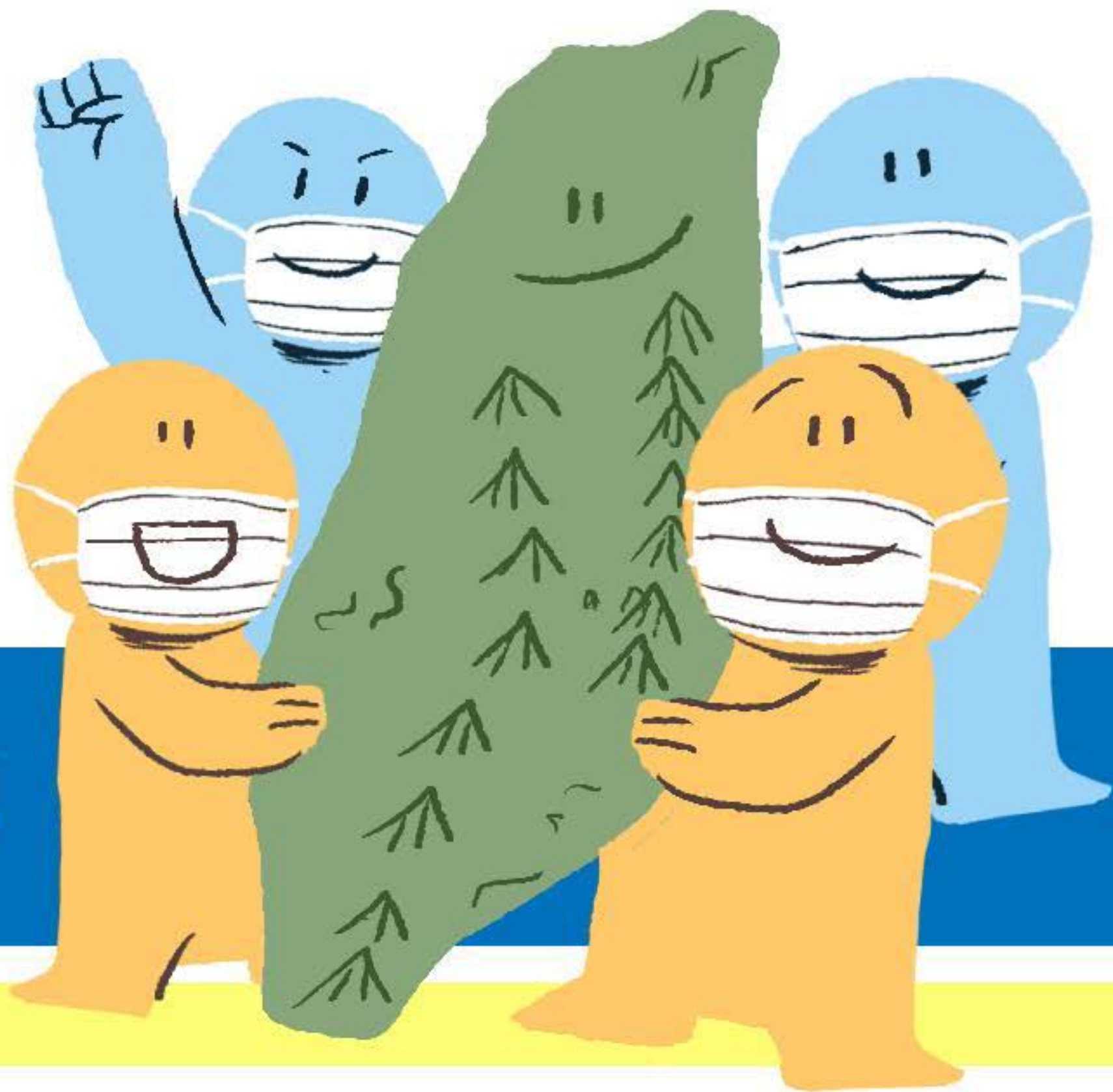


衛生福利部國民健康署

Health Promotion Administration, Ministry of Health and Welfare

你的努力是臺灣
防疫的重要力量！

讓我們一起加油！





衛生福利部國民健康署

Health Promotion Administration, Ministry of Health and Welfare

※如有任何問題，
請撥防疫專線 1922※

長照機構
防疫懶人包



長照專區防疫資訊連結
(嚴重特殊傳染性肺炎專區)

以上資訊感謝衛生福利部彰化老人養護中心提供

